

员工工作台 项目介绍

南京银行
2025年5月

目录

CONTENTS

PART1 项目背景与目标

PART2 业务功能与技术架构

PART3 业务与技术创新点

PART4 经济与社会效益

项目建设背景

➤ 数字化金融蓬勃发展，银行正通过多元化业务创新和系统升级应对客户日益增长的个性化需求。



项目建设目标

统一数据标准
提供数据支撑

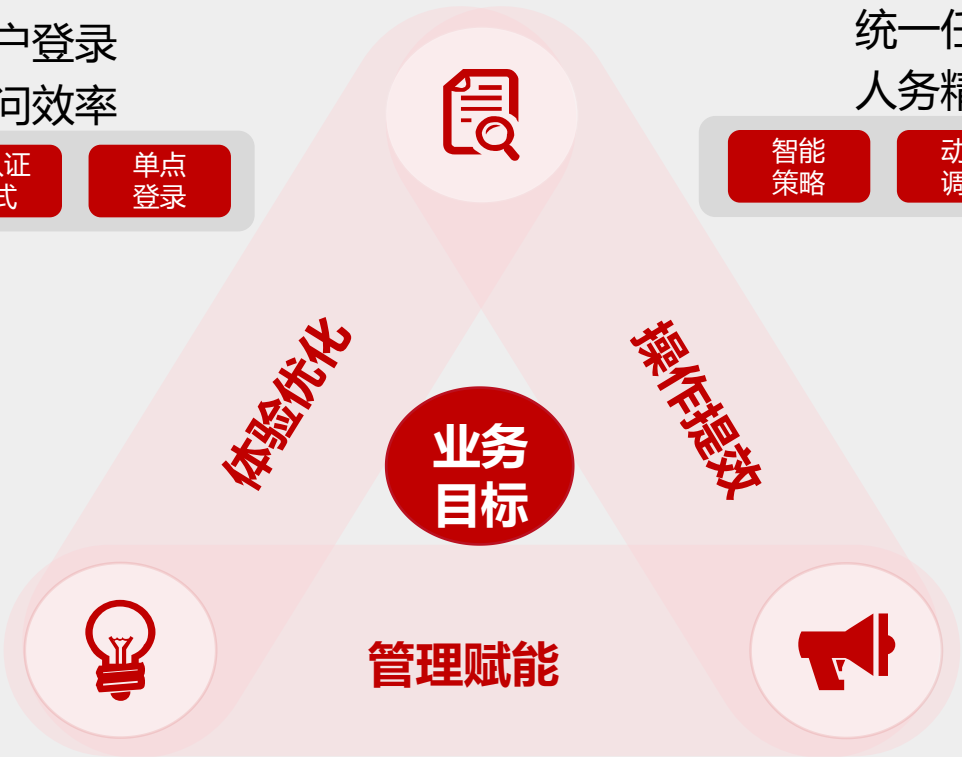
- 机构标准
- 用户标准
- 岗位标准

统一用户登录
提升访问效率

- 用户主数据
- 多认证方式
- 单点登录

统一任务调度
人务精准适配

- 智能策略
- 动态调配
- 双池三阶



统一消息待办
加快信息共享

- 用户待办
- 用户消息
- 企业级统一处理枢纽

统一面板卡片
提升工作效率

- 场景化面板
- 个性化面板
- 卡片资源库

统一用户权限
动态配置管理

- 角色主数据
- 机构主数据
- 菜单权限
- 用户权限

项目建设路径

“搭平台”

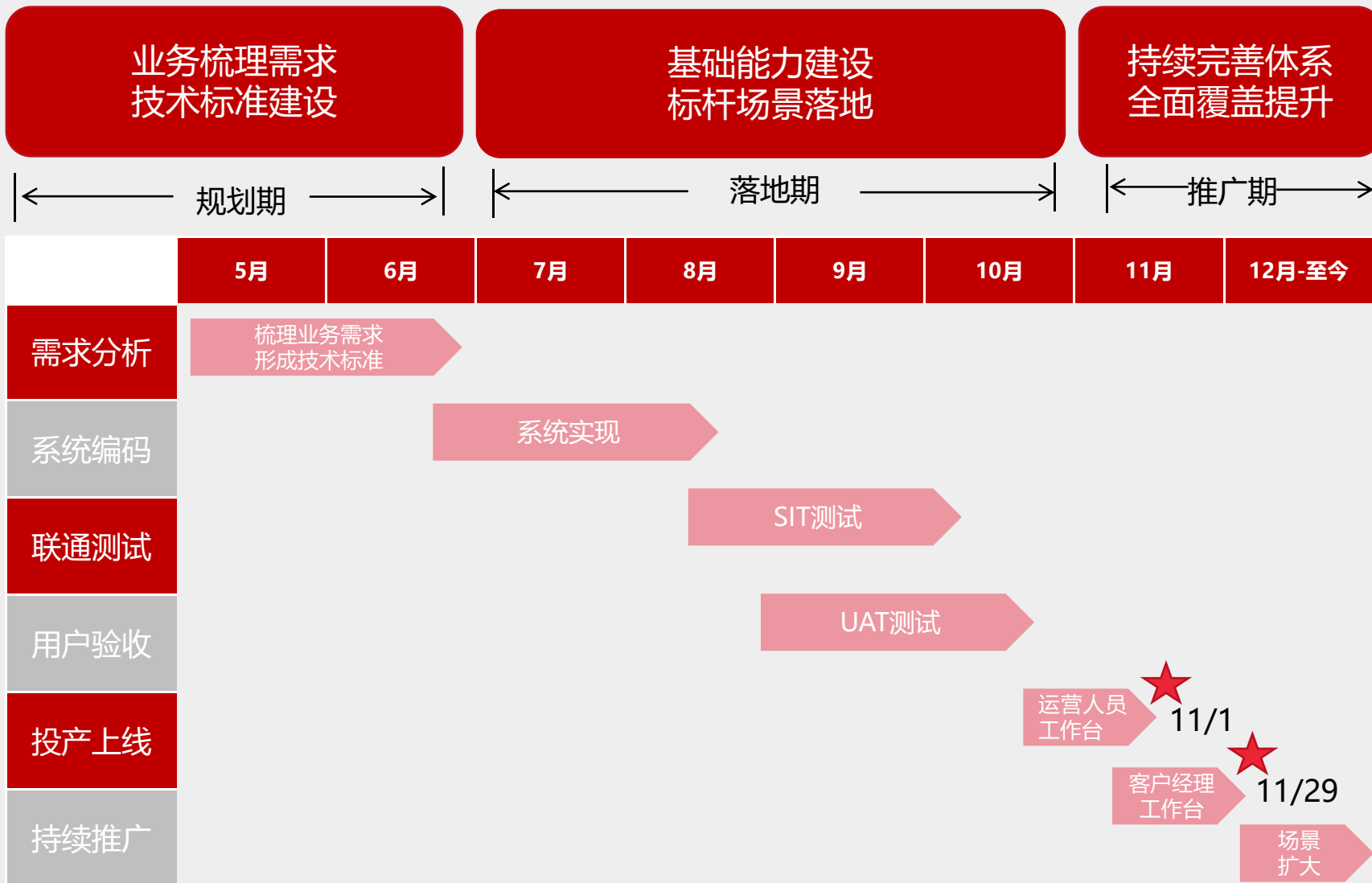
融合最新技术，践行架构前瞻性，建立基础平台能力

“定标准”

以用户、角色、机构、权限主数据等业务标准定义操作原则、以技术标准保证服务质量

“建内容”

持续丰富覆盖内容、完成面向用户的全场景全能力的内容建设



目录

CONTENTS

PART1 项目背景与目标

PART2 业务功能与技术架构

PART3 业务与技术创新点

PART4 经济与社会效益

请输入关键字

- 收藏夹
- 票据系统
- 鑫同业
- 合同管理系统
- 绩效系统 (对公)
- 对公客户画像
- 产业大脑
- 营销地图
- 用户待办消息中心
- 用户权限中心
- 员工工作台
- 我的工作台

分类: 全部 公共卡片 运营保障 金融市场 风险管理 公司金融 其他

系统: 全部 用户待办和消息中心 员工工作台 运营大数据平台 集中作业平台 运营数据集市 运营大数据平台 用户待办和消息中心 鑫同业综合业务管理系统 鑫公司 绩效考核系统 鑫航标数据应用门户

排序方式: 综合排序 最近更新 使用最多 收藏最多

请输入卡片名称按回车进行搜索 + 添加至面板

系统导航

- 员工工作台
- 用户权限中心
- 用户待办消息中心
- 非结构化数据管...
- 合同系统
- 票据系统

收藏菜单

营销管理 承兑业务 非小企业授信管理

- 承兑受理 票据系统
- 到期未用退回 票据系统
- 保证金维护 票据系统

我的日程

2024-01

日	一	二	三	四	五	六
29	30	31	1	2	3	4
初八	初九	初十	十一	十二	十三	立春
5	6	7	8	9	10	11
元宵	十六	十七	十八	十九	二十	廿一
12	13	14	15	16	17	18
廿二	廿三	情人节	廿五	廿六	廿七	廿八
19	20	21	22	23	24	25

待办

全部 (10) 对公信贷系统 (3) 票据系统 (2) 风险缓释 (0) 鑫航业务管理平台 (5)

- 【对公信贷系统】合同退回补充资料 xxx股份有限公司 H1BH092009 客户【xxx股...
- 【票据系统】本行客户票据签收 您的客户XXX股份有限公司收到多张票据, 请营销...
- 【票据系统】本行客户票据签收 HT 添加日程提醒 份有限公司】申请的...
- 【风险缓释】保险到期提醒 xxx股份有限公司 客户“方林林”(抵押人)的保...
- 【票据系统】本行客户票据签收 您的客户XXX股份有限公司收到多张票据, 请营销...

系统导航

场景卡片

鑫e科企 鑫e科企 鑫e科企

- 知识库 产品介绍, 学习视频, 营销案例 展开
- 流程向导 一键指引的完整流程, 一键直达办理页面 查看
- 文本材料 获取产品中文本材料 申请
- 专家支持 总、分行专家支持, 产品能手答疑 展开
- 营销竞赛 提供专业知识, 帮助快速掌握营销技能 申请

收藏菜单

待办

全部 (10) 对公信贷系统 (3) 票据系统 (2) 风险缓释 (0) 鑫航业务管理平台 (5)

- 【对公信贷系统】合同退回补充资料 xxx股份有限公司 H1BH092009 客户【xxx股...
- 【票据系统】本行客户票据签收 您的客户XXX股份有限公司收到多张票据, 请营销...
- 【票据系统】本行客户票据签收 HT 添加日程提醒 份有限公司】申请的...
- 【风险缓释】保险到期提醒 xxx股份有限公司 客户“方林林”(抵押人)的保...
- 【票据系统】本行客户票据签收 您的客户XXX股份有限公司收到多张票据, 请营销...

我的日程

待办

- 【对公信贷系统】合同退回补充资料 xxx股份有限公司 H1BH092009 客户【xxx股...
- 【票据系统】本行客户票据签收 您的客户XXX股份有限公司收到多张票据, 请营销...
- 【风险缓释】保险到期提醒 客户“方林林”(抵押人)的保险即将到期, 请客户经理关注并及时处理...
- 【票据系统】本行客户票据签收 HT 添加日程提醒 份有限公司】申请的...
- 【风险缓释】保险到期提醒 客户“方林林”(抵押人)的保险即将到期, 请客户经理关注并及时处理...
- 【票据系统】本行客户票据签收 您的客户XXX股份有限公司收到多张票据, 请营销...
- 【票据系统】本行客户票据签收 您的客户XXX股份有限公司收到多张票据, 请营销...

待办消息卡片

消息

- 【鑫公司】拜访计划取消 14:00:00 客户【xxx股份有限公司】申请的流动资金借款合同退回补充资料, 请及时查...
- 【风险缓释】保险到期提醒 2024-07-23 客户“方林林”(抵押人)的保险即将到期, 请客户经理关注并及时处理。
- 【鑫公司】拜访计划取消 2024-07-23 客户【xxx股份有限公司】申请的流动资金借款合同退回补充资料, 请及时查...
- 【风险缓释】保险到期提醒 2024-07-23 客户“方林林”(抵押人)的保险即将到期, 请客户经理关注并及时处理。

场景卡片

运营人员作业状态管理

更多 >

我的待办

我的待办-审批

我的任务

票据系统托收业务

切换账务机构: [v]

消息

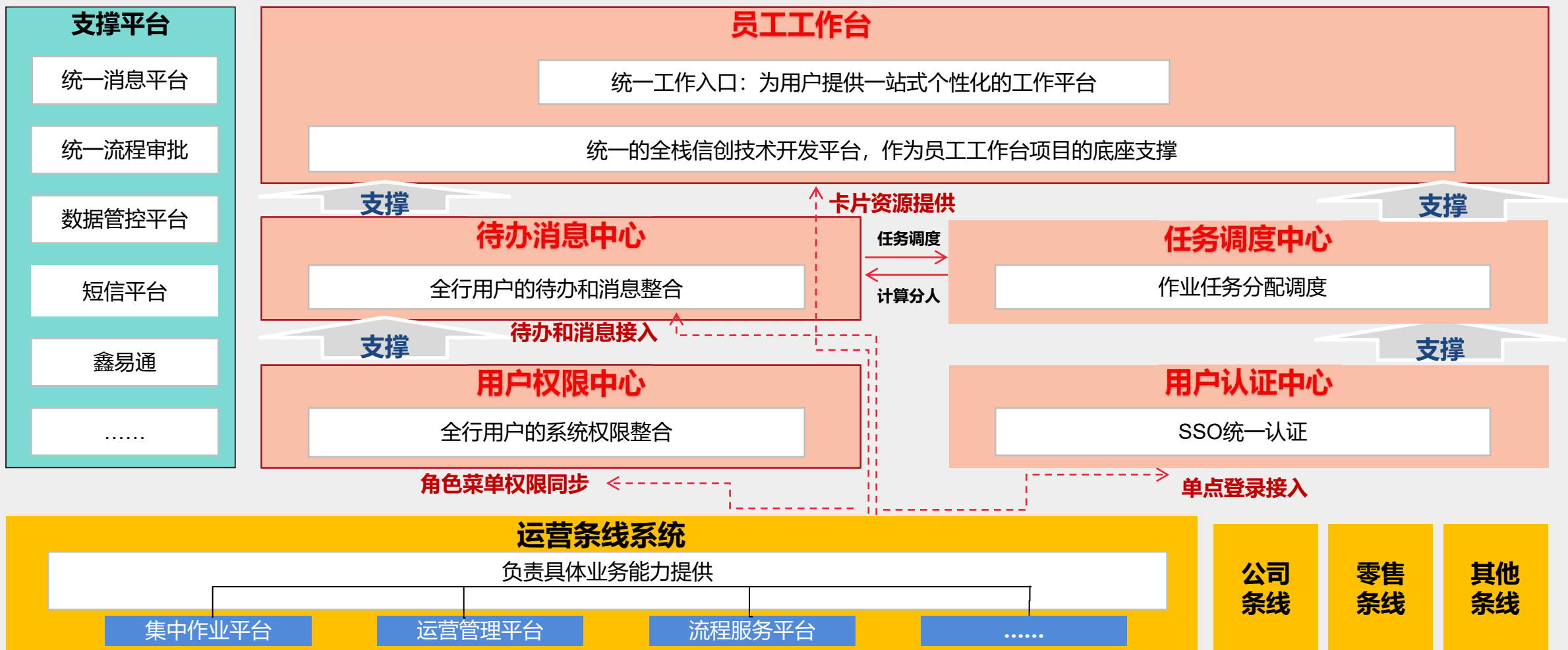
集中作业平台待分配任务

清算业务作业岗2 清算业务作业岗

项目总体架构



用户一站式工作服务平台



目录

CONTENTS

PART1 项目背景与目标

PART2 业务功能与技术架构

PART3 业务与技术创新点

PART4 经济与社会效益

推进数据标准落地

- 建立企业级的数据标准，促进跨部门、跨区域的数据共享与协同

1

2 打造统一 工作台入口

- 实现全行各业务系统的高效整合与无缝接入，实现跨系统的便捷访问与高效协同

构建权限管理核心中枢

- 建立立体防控体系，支持员工角色权限统一配置与动态管理，实现权限数据的精准化处理

3

4 搭建统一任务和消息处理平台

- 实现了各业务系统待办任务与消息的高效整合与统一处理

建设智能化的任务调度引擎

- 实现任务池和资源池数据的精准匹配，提升业务处理的敏捷性与运营效能

5

附1:推进数据标准落地 (1/2)

机构主数据

机构主数据标准建设

- 建立管理机构树、账务机构树两套标准机构树及双机构树的节点映射关系
- 定义标准机构树的机构全称、机构简称、机构层级标签、所属法人机构等主数据项信息

源系统机构数据治理

- 对35套系统的机构名称、机构有效性、与标准机构映射关系等进行逐一检查
- 28套系统按照标准标准调整源系统机构数据
- 35套系统纳入机构主数据管理常态化管理与监测

用户主数据



- 规范定义了用户主数据项、属性及码值，并在人力集市落地
- 确定46个主数据项，共分为五类：**基本信息、工作信息、岗位信息、所属机构信息、资格信息。**
- 后续将应用于用户信息展示，条线及岗位互斥校验等场景

附1:推进数据标准落地 (2/2)



建立角色标准

第一层	第二层	第三层			拟采用统一审批流	
业务岗位	标准角色 (数标)	应用角色	机构属性	系统数标		系统属性
征信查询员	基础属性: 征信查询作业 JC0003	1036分行征信查询岗	分行	B05	集中作业平台	分行运营管理部发起申请-分行运营管理部总经理室-分行风险管理部经办-分行风险管理部总经理室-总行风险管理部征信管理部经办-总行风险管理部征信管理部经理-总行运营管理部共享管理部经办-总行运营管理部共享管理部经理 分支1: (集中、公贷、个贷系统) 系统自动维护, 自动维护失败, 总行运营中心运行业务部经办、复核手工维护; 分支2: 分行风险: 征信前置系统 (手工维护); 分支3: 总行风险: 人行征信系统 (手工维护)
		228分行征信查询岗/328南京分行征信查询岗	分行/南分	B29	对公信贷管理系统	
		30037分行征信查询岗	分行	B30	个人信贷业务管理系统	
		企业贷前(保前)审查查询员、企业贷中操作查询员、企业贷后(在保)管理查询员、企业关联查询查询员、企业其他理由查询员、个人贷前查询员、个人贷后查询员、个人担保查询员、个人资信查询员、个人法人代表等查询员	分行	M91	征信前置系统	
	附加属性: 征信报告打印 JC0003FJ0005	打印用户 (如需)	分行	M91	征信前置系统	
	附加属性: 人行征信用户 JC0003FJ0006	普通用户 (如需)	分行		人行征信系统	
	附加属性: 公积金查询作业 JC0003FJ0007	30042分行公积金查询岗	分行	B30	个人信贷业务管理系统	
	公积金贷前查询、公积金贷后查询	分行	M91	征信前置系统		

返回

请输入关键字

- 收藏夹
- 票据系统
- 鑫同业
- 合同管理系统
- 绩效系统 (对公)
- 对公客户画像
- 产业大脑
- 营销地图
- 用户待办消息中心
- 用户权限中心
- 员工工作台

性别 | 女 法人机构 | 南京银行 手机号 | 18c114d078d06ae91 人员类别 | 行员 在职状态 | 正式在职人员

人力机构: 南京银行总行运营总中心本币交易结算部 管理机构: 总行运营总中心本币交易结算部 账务机构: 南京银行 所属序列: 专业业务运营

人力岗位: 资金业务岗 行内兼岗: -- 业务岗位: 总行资金业务岗

- 资格信息
- 已有系统信息
- 权限申请信息

操作标志: 新增用户

系统名: 参数管理平台 用户机构: 南京银行(9900) 删除

参考人工号: -- 参考人姓名: --

应用角色: 部门审批人(user_level_2)

系统名: 鑫公司 用户机构: 总行运营总中心本币交易结算部(056090) 删除

应用角色: 客户经理(1)

操作标志: 注销系统用户

系统名: 流程服务平台 用户机构: -- 删除

应用角色: 上门普通用户(shangmen_putong)

返回

取消 保存

我的任务

更多 > 三

【鑫同业系统】存放同业账户补录 待审批	待审批	2024-10-12	SP202410119044	123,456	上海分行金融市场部	合肥科技农村商业银行清算中心	待处理	操作	16:33:00	已超时
【鑫同业系统】U盾申请 待审批	待审批	2024-10-12	SP20241012209019070		同业务部	-	排队中	领取	16:47:01	已超时
【鑫同业系统】货币基金 电汇支付失败	大额支付	2024-07-03	JY20240930113018818	10,005	电汇	同业务部	华夏基金管理有限公司	排队中	领取	16:36:33
【鑫同业系统】债券基金 电汇支付失败	大额支付	2024-07-03	JY20240906114018720	10,010	电汇	同业务部	广发基金管理有限公司	排队中	领取	16:36:33
【鑫同业系统】存放同业定期 电汇支付失败	大额支付	2024-07-03	JY20240905119018685	15,000	电汇	同业务部	合肥科技农村商业银行股份有限公司	排队中	领取	16:36:33
【鑫同业系统】提前支取 电汇支付失败	大额支付	2024-07-03	SP202409268900	90,911.24	电汇	同业务部	东吴基金管理有限公司	排队中	领取	16:36:34

用户待办和消息中心

票据系统托收业务

更多 > 三

切换账务机构: 南京银行金融同业部

今天必须办理

提示付款申请记账

2189 笔

4,034,210,214.35 元

今天可以办理

持有到期未结清票据

1158 笔

18,313,172,733.46 元

运营大数据平台

来账列表

更多 > 三

来账列表

去分拣 >>

付款人名称	来账总金额(元)	清算方式
1000	1,000.00	电汇
33333	20,000.00	电汇
444444	10,000.00	电汇
333	10,000.00	电汇



AI助手



如禾



技术创新点

应用集成技术

- 通过**资源标准建设**，完成对全行系统资源的统一标记和定位；通过**页面集成技术**，完成了不同技术不同形式的页面集成；通过**互访问技术**，解决多系统通讯标准问题

身份认证技术

- 建设企业级用户认证中心，引入**指纹认证、二次授权认证、移动APP认证和即时通讯授权认证等技术**，有效地提升了用户体验和交互效率

全栈信创技术

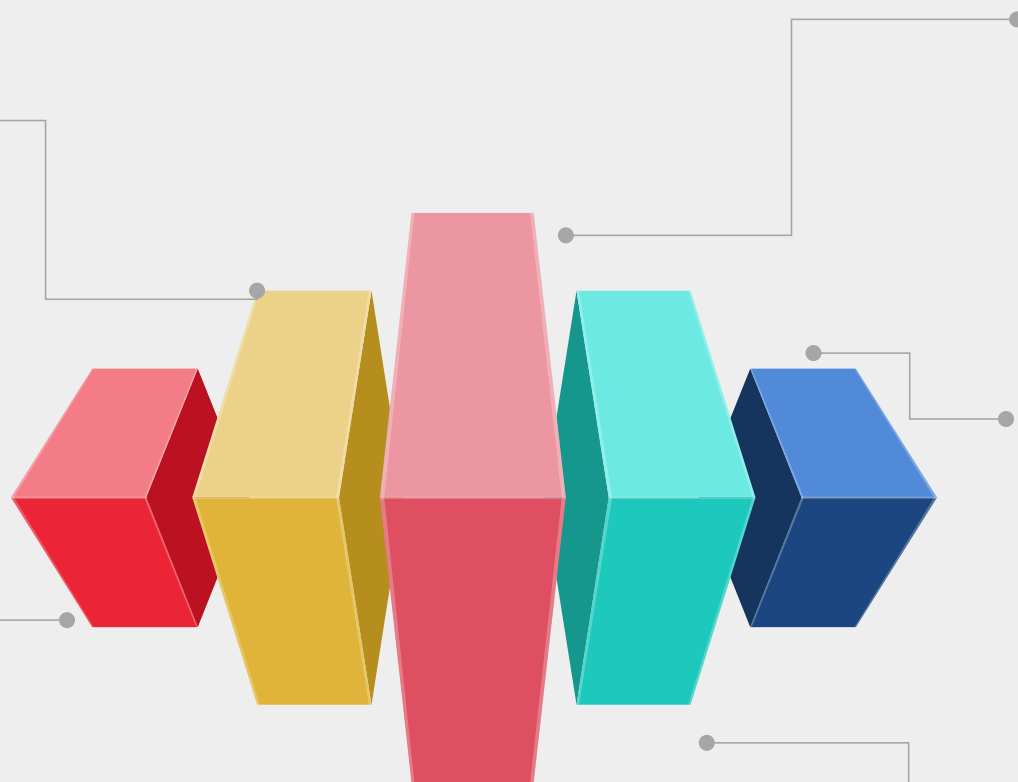
- 实现了**系统全栈信创**，满足信息技术应用创新要求和监管要求，实现信息系统的自主掌控

智能资源调度

- 引入了**多目标贪婪算法、蚁群算法、优先级调度算法、决策树、神经网络算法**等算法模型

数据交换技术

- 通过**批量读取、元数据校验、数据发布、数据订阅、数据入库**一系列标准处理，完成数据的高效汇总



目录

Contents

PART1 项目背景与目标

PART2 业务功能与技术架构

PART3 业务与技术创新点

PART4 经济与社会效益

感谢聆听!

好伙伴
Good partner
Great future
大未来

